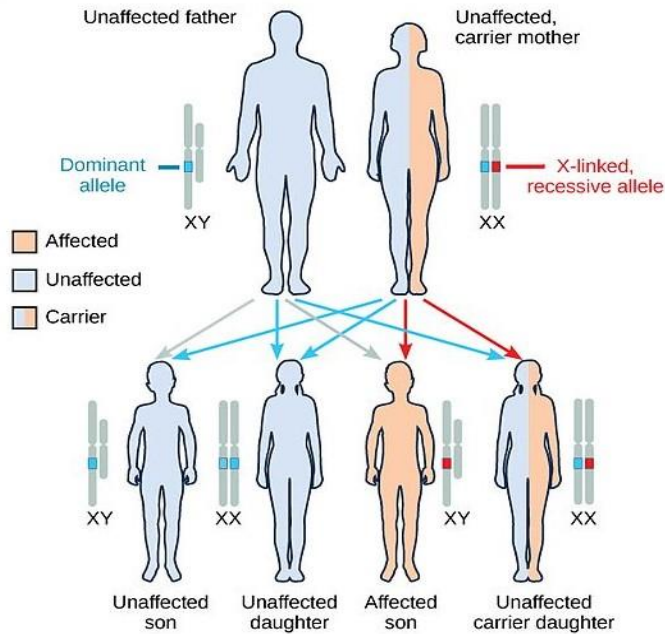


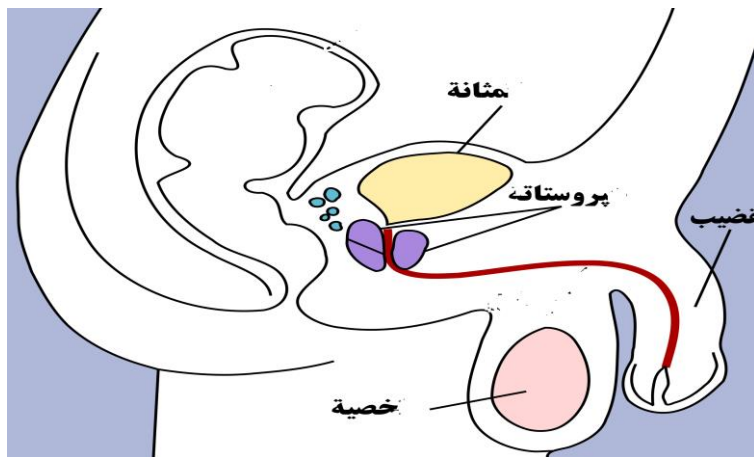
جنسي خواهشات او تکثري سيستم



د مثل تولید د ژوند نښې دی. که چیرې نسلونه ژوندي پاتې شي ، نو باید تکثر وکړي. دی ته د مثل تولید ویل کیږي. د مثل تولید شاوخوا جنسي اړیکه بلل کیږي. تکثر تناسلي غړی سره تړاو لري. جنسي اړیکه دې ته وایي چې د نارینه سپرم د جنسي مقاربت په وخت کې یې ښځینه تکثري سیستم ته لېږدوي. په دې ترتیب د هغی الفاح زمینه برابرېږي. تکثر د نوي انسان د ودې پیل دی.

د نارینه تناسلي غړی

د نارینه تناسلي غړی له تذکیر اله (قضیب) خصیې، اپی دیدایمس، د سپرم د انتقال کونکي نلولونه، پروستات او کیوپر غدي، د ادار مجرا څخه جوړه شوی ده. تناسلي غړی تر بشپړ بلوغ پورې وده نه کوي. د دوی دندې د نارینه سپرم د جنسي مقاربت په وخت کې یې ښځینه تکثري سیستم ته انتقال دی.



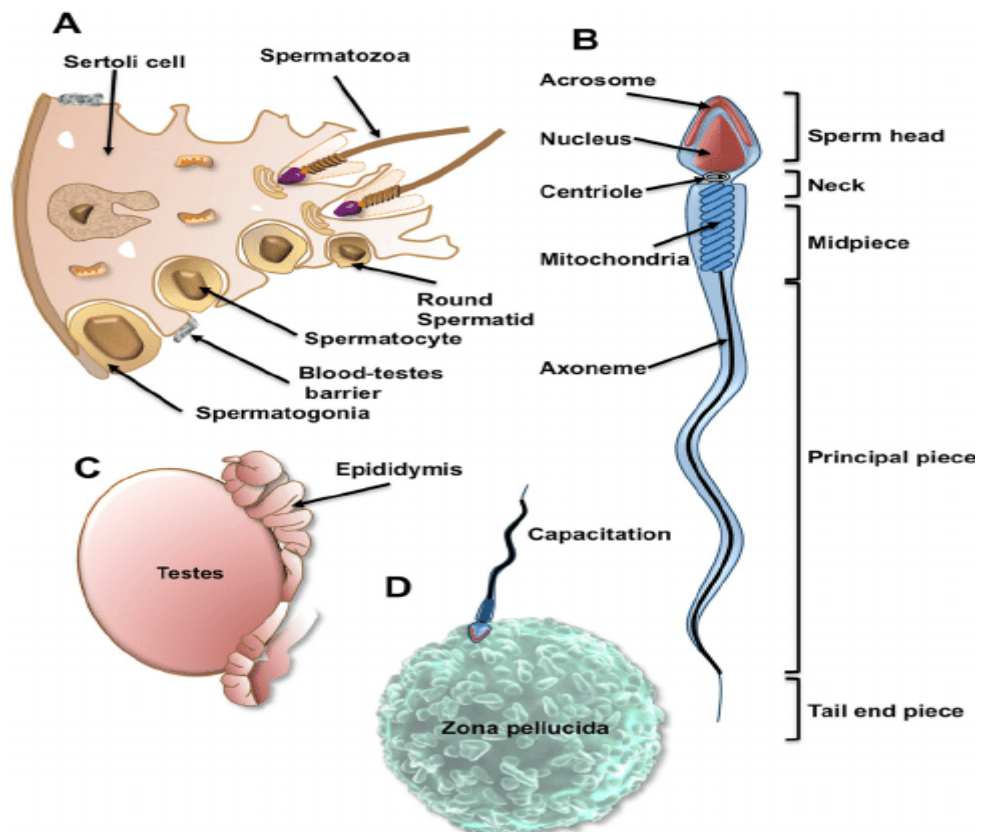
خصیې

خصیې هغه غدي دی چې د تناسلي آلي لاندې د خصیو کڅوړې کې پرتې دي. د دوی دنده د نارینه سپرم او د تستوسترون هورمون جوړول دی. هره خصیه دسپرم د نلونو ، د منی د نلونو لوی شبکې لري. په خصیو کې تولید شوي سپرمونه د اپی دیدایمس په نامه په یو تیوبی بڼه جوړښت کې زیرمه کېږي او د حرکت ځواک تر لاسه کوي. سپرم په آخر کې په نطفه بدلیږي. د نطفې سر جوړیږي. د سپرم د سر په پاسنی برخه کې د انزایمونو در لودونکي کڅوړه موجوده ده چې هغوی د هگي باندنی پوښ تخریبوي او سپرم سره مرسته کوي چې د هگي د ننه ننوزي او د هغي سره القاح وکړي.

دا سپرمونه ده چې پریکړه کوي ایا اولاد باید هلک وي یا انجلی..کله چې د نارینه Y کروموزوم لرونکی سپرم د X تخمي سره یوځای شي هغه نارینه یعنی هلک وي او که چېرې د نارینه X کروموزوم لرونکی سپرم د تخمي سره یوځای شي نو په هغه صورت کې X-X جوړه کروموزوم لرونکی مینځ ته راځي چې هغه انجلی وي.

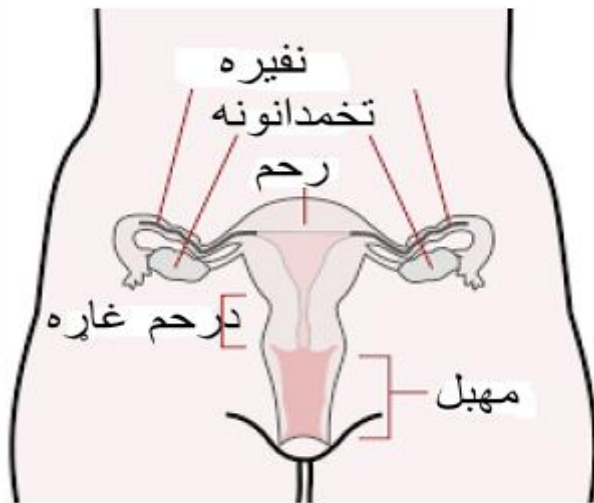
د سپرم د انتقال کونکي نلونه، د سپرم کڅوړه او پروستات

سپرم د انتقال دوه نلونه لري چې نلونه د هر اپی دیدایمس څخه چې د مثاني لاندې دي تیریږي ، او ورسته د پروستات غدي ته نږدې د ادار مجرا سره یوځای کیږي. پروستات منی مایع جوړوي. د منی په کڅوړه کې هم منی تولیدیږي. دا منی سپرم فعالوي ترڅو لکی په خپلو خوځېدو سپرم وړاندې پورې ووهی. سپرم او منی یوځای سره نطفه جوړوي. د سپرم انزال د ادار مجرا له لارې د جنسي فعالیت په جریان کې واقع کیږي.



د بنځینه تناسلي غړی

د بنځینه تناسلي غړی د مهبل، رحم ، تخمدانونه او نفیره څخه عبارت دي.



مهبل

مهبل یو پراخ او منځ تشی لوله دی چې د جنسی یو ځای کیدوپه وخت کې د نارینه تناسلي آله د بنځي مهبل ته ننوځي.

رحم

رحم یو عضلاتي او منځ تشی غړی دی چې مهبل سره لاره لري . د بنځي رحم د ناک شکل لري او کله چې بنځه امیدواره نه وی تقریباً دهغي رحم 7-8 سانتی متر په اندازه وي. رحم د جنین د ودې او روزني دنده په غاړه لري.

تخمدانونه

تخمدانونه د بنځینه جنسي د هکی تولیدونکي غړي دي. تخمدانونه د بادام شکل لري او د نس د تش ځای په دننه کې ځای لري. تخمدانونه دواړه د هگی حجري او بنځینه جنسي هورمونونه تولیدوي.

د هگیو حجرو د حجری تقسیم په اساس رامینځته کیږي. د هگی حجري په هسته کې 23 عدد کروموزومونه او په سپرم کې هم 23 عدد کروموزومونه شتون لري. د القاح په جریان کې ، د سپرم او د هگیو حجري ، 46 کروموزومونه په زیریدونکي حجرو کې پاتې کیږي. تخمدانونه د زیږون پرمهال ، په زرگونو تخمی حجري لري. له دې برخې څخه تخمدانونه یوازې یوه برخه حجرو ته وده ورکوي ، کوم چې د تخمدان څخه جلا کیږي. دې ته آزادیدل ویل کیږي. تخمونه په میاشت کې یو ځل آزادېږي. تخمدانونه هورمونونه هم تولیدوي.

نفیره

د رحم نل هغه تگلاره ده چې په هغي کې تخمه له تخمدانونو څخه د رحم لوري حرکت کوي اودا نل هر تخمدان رحم سره نښلوي ، او د قیف شکل لري . قیف د هگی حجره د ازادیدل په وخت کې نیسي او بیا یې رحم ته رسوي.

Kilder:

Seksualitet og reproduksjon. Hentet fra:

Oppdag naturen, biologi for lærere, grunnskolelærerutdanning, Per Ivar Kvammen, Sigmund Lie,

Gunnar Christian Nyhus, Trond Vidar Vedum, Torbjørn Ødegaard.

Bilder. Hentet fra:

Google.no- Brukerrettigheter: Merket for gjenbruk