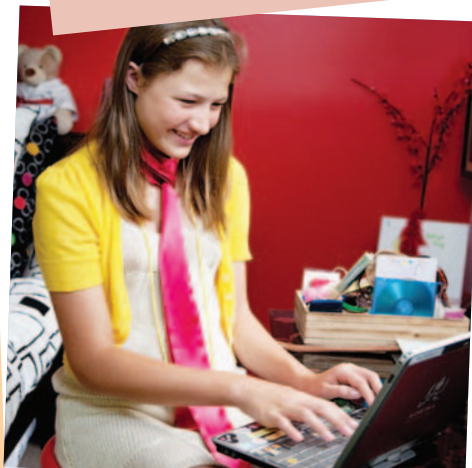
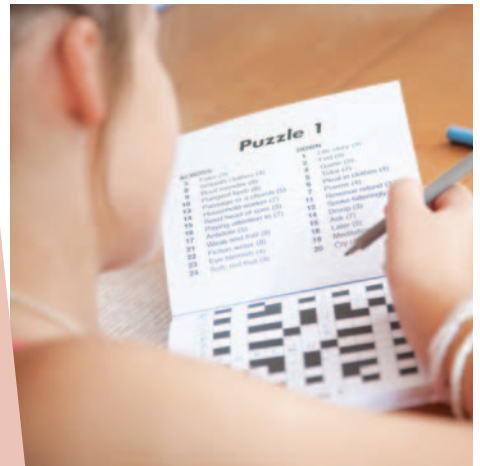


Wël loithook bï menhdu kuony në kuën ku gät

yönde 3-6

Meth
ëbën,
Adheer
ëbën



Bëi aye yän tueej ku yän thiekiic ye naŋ kē ye meth lööm thin në yiknhialde yic ku yeki bian dīt looi në piöoc de meth.

Ade kuær juëc lëu bīn ke menhdu yīëknhial ku kuonyë bī naŋ nyīnyde guel, pīŋ, kuën ku gäär në polic ku në lolooi baai yiic në akölrīëëc.

Ye apämkuötë ee yī nyuöth kār, ku koc kök baai/ macthok, lëu bāk ke looi wek menhdu në lolooi baai në akölrīëëc bīn ke nyīnyden de kuën ku gāt yīëknhial.

Alëu bī ya konydīt arëët ba menhdu tääu në ye kākë yiic gol në thoŋde paanden, ku në thoŋ de Denjlith të yīn ye yök ke lë ba lëu.)

Biände thiöl anōŋ ye apämkuötë cī gōt ne thoŋde Denjlith ku thook juëc kök kee thiërrou ku diäk keebō tēnë mëcthook në kē ye kek luui ë tōk në biände thiölnyin: www.education.vic.gov.au/about/directions/familiesaspartners/schools/connecting.htm

Lëu ba kuony yök tēno?

Dupiöny de menhdu

Dupiönyde menhdu alëu bī yī lëknhom në të bīnke menhdu kuony bī nyīnyden de kuën ku gāt yīëknhial. Kā lëu bāk keek jāämīc akīk:

- Pëkde menhdu në kā ken cīke looi ne ajucær de kuën ku gāt
- Kē yen luui ë menhdu në kuën ku gäätic, ku lëu ba menhdu kuony kedī bī ye këdeen kār dhil cooth.
- Kuær lëu ba ke looi bīnke menhdu kuony në yän wēn ye ke yök ke riliic.

Kā ke thiölnyin

Biände thiöl jōt de 'Connect-Primary' de Akuma ë Bīktoria ee ye col apolic ba yök në kā ke pöoc në kōmpīötadun baai nyin, kōmpīōta de yōnde kuën, ka tēkdā në thukuldu yic.

Lōor në biände thiöl de 'Connect-Primary' tō në: <http://www.education.vic.gov.au/primary>

Biände thiöl de tō në 'Connect-Primary' aake caar në dupiöoc agokī nyic lan rōŋkek ke mīth.

Muk në yīnhom, na la në biände thiöl cië tō në 'Connect-Primary' yic, ke në wētde ba rōt gël, acīë path ba kā kun ririic gām kuatë raan kuc në thiölnyin, cīt yī rinku ka rinke menhdu, thukul, cinde telepun ka të cieŋ.

Biän de thiöl 'Ultranet' ee biän yam ye lëk gām yī alōŋ piöc menhdu thukulic. Ee këde baai ëbēn, nōŋ gël dīt tēnōŋ mīth pan abun, amēdiëëth ku dupiöoc wēn lëu bī yök në thiöl nyin. Lō në biände thiölnyin de 'Ultranet': www.education.vic.gov.au/about/directions/ultranet/benefits/parents.htm

Ba menhdu kuony bë kuën, gāt ku bë daai

Cak adheerke kuën ku gäär/gäät bäi:

Ke kee ye koc ye kuen ku gētkī, ke mīth aye pinyden taaric në akölrīëëc në biäk bī yiide thukul ku baai

Ee kē thiekiic ba:

- Piöu ya tō thīn në kuön ku gäär ku daaide menhdu në athöör wääciic.
- Bakke cok tīŋ yīn ke yī kuën ku gätë ku lëkë keek yeŋō yīn kuën ku gate.
- Jam kek menhdu ee rin alōŋ wulë tēnë deet een kār yiic ku wëci ë kuën ku gäärde yic
- Ramkë kā cië rōth loi ku akökööl ke baai në jamic ku wëci/deet ee piöu ë menhdu bī jam kenë koc dīt tō baai
- Jaamkë kā cāk ke yoi në kothke daai yiic ka në ka cāk ke yoi ee tōk
- Wëci/deet ee piöu ë menhdu bik akut athör kueet/mat yiic yōnde kuën
- Jam në kā loi rōt në pinythok/pinyinhom ku wëci/deet ee ë menhdu bī biän dētde anyīköl ya yoi të lueel yen wētde.



Ba kuën ku gäärde menhdu kuonykōu baai

Gol/jok ajucærde piöoc ku bëi ë kā bī kuën cok apath:

- Apäm kuötic/kithic ben kā cī tak ku yök yen rōt yök gōt
- Kōmpīōta ku/ka athörke thiöl
- Timde jīët, timde gōt, kākë gōt cīit ku galëem
- Akutde wël ku kā nōŋjic nyīnydīt bīnke ya la tīŋ në kē nuaniin. Keekä alëu bik ya buök ka yeke yök në thiöl nyin.
- Kā ke thiölnyin cīt yī apämde nyīnyde dhöl ku akëeth, buŋde nyīnyde kār, biände thiöl ye deŋ ku tände piny nyuocōth.



Ramkä wël ee rin käwën cī ke gõt athööríc

Na cīë menhdu athöör kueen, ke wεε/deet ee piōui ē bī jam nē biānde ye athöörē.

Kee wëlkä alëu bīk rōŋ/ tīŋ ke kā nħiεεr menhdu keek nē ye puōu:



- La kuen lōŋde dugëër/ raan gāt athör ka raan ē wau/raan kãŋ cōk piny ye yebuŋē nē thiōlnyin
- Kōr ku kuen anyikōldēt cī ye raan ē gōt
- Kuany kē cīë lueel cōk nē athööríc ago kēdä caknyin, cītmande, wël cīë juirke thät, luoide kãke pol, dhukdhuk de apām yic. Them kē ye cōl ‘*Origami*’ (dhukdhuk de apām yic de koc ke Japaan). Lo nē ye thiōl ē nyin tō nē <http://www.origami.com/index.html> ago lööm nē kēër ku kā ba kuany cōk.
- Thuur ka jiiit thōōŋde kē cīë rōt looi ka ran tō nē anyikōlic. Thuur yekēnē nē thiōlnyin tē le yīn nē biānde thiōl de ‘*FUSE*’ ku gut kē cī gōt ‘*Draw*’ tēnōŋ thukulde mīth kor.
- Kuenkē nētōk kā juēc cīēke gōt nē lōŋde ye wēt tōŋē aguo kē tēēk juēciic yōk. Kuanykē ke daai juēciic cīēke lueel kā.
- Wuoikā ye anyikōl ēē nē cīë looi ke ye kē yennē daai ku thōōŋē keek kenē buk.
- Lōc thura de raan tōŋ tō nē bukic nē thiōlnyin tē le yīn nē biānde thiōl de ‘*FUSE*’ ku gut kē cī gōt ‘*Images*’ tēnōŋ menhde thukulde mīth kor.

Ba mīthku thiēc nħiim

Na ye menhdu thiēc ke ka ba kony bē:

- Nħiēerden de kuēn ku gäär rōm ke yen
- Kē jīεεm anyikōl ka raan tō nē anyikōl yic deetic apath.
- Naŋ tē ben nyin ya kuany nē koc kōk
- Cil ne athεεkde, tēŋde ku kā yeke gam tēnōŋ pinyhom
- Nyīnyde ku adōnden de pinyhom cuot thok
- Tãŋden yen kãŋ thōōŋ juakic
- Kã wën ririic ke bī key a loom nē ye kē wën kuenic ēē.

Kee kãkē aye thiēc lëu bē ke thiēc menhdu nē thukulic. Yīn lëu ba kōk ke ye thiēc kē mat thin tē jiuεεm yīn nē lōŋde kuēn baai.

- Ye rinke koc tō nē anyikōlic cōl yadē?
- Èē cīë juir adē?
- Yenō cī raan tō nē anyikōlic looi ētēn?
- Yenō cīë rōt looi nē jōk/thōk de athöör
- Ye tak cītke raan tō nē anyikōlic ye yepuōu yōk yedē?
- Nadē kā yī war thōkdeic kēdī?
- Naadē ke yīn lëu ba kā cī rōt waar tēnōŋ raan/ ajuεεrthīn?
- Yenō ye tak cīt ke ye thon kōor bī piōōc nē anyikōlic?
- Lëu ba thōōŋ kenē dēt ka wēt cīë rōt kan looi?
- Ye tē ye dugëër/raan gāt athör ye athöörē tiēŋ kãŋ gam?
- Yenō ye tak nē kē kōor bī piōōc nē ye anyikōl ēyic?
- Lëu bī koc kōk tīŋ ke wãac yedē/kēdī?

Tē lëu bīn wël ririic luoi thin

Ee kēthiekic ba menhdu yīn thaa ku dhōl ben ke kuēn ka gēt yenke wël bēēr wën kēnke kan piŋ

Ke yīn kēn menhdu guo lēk luεεlde ye wēt kuenē, them ba kekãkē looi:

- Tīŋ wëliic nē kē bē luεεlde ye wētē cōk tīŋ rōt
- Caar/tekic ye wētē apath. Thōŋ kek ē wēt dēŋ ŋic?
- Lëu ba wēt tēēkic nē thoi thoi?
- Lëu wël ŋäär nē ye wēt ē ku wël kuany ye cōk lëuki bīk yī kony?



Ke yin kën wët guo gät menhdu të gët een, ke yin kon them ba thiëc:

- Ye ciët ke ye yic?

Wæi ë menhdu bi kuën, bi gät ka dæi në kēdē ke noŋ kē ririic/rilic kōor bi nyic thīn muk në yenhom. Wël kōk anōŋ yī:

- Kuen ataarēyic de buk ka kē ye yoi mēn ye yōk të leer yīn ku gut kē ciē gōt 'Review/ba caaric apieth' në biānde thiōl de 'FUSE' tēnoŋ thukulde mīth kor ku bīk ataric den jal jap.
- Kuen, lōm, thēēmē ku gät aciirde thāt ago apāmkuōtic de thāt looi.
- Guik yith ke pinynhom në biānde thiōl de 'FUSE' ku gut kē cī gōt 'Find' tēnoŋ thukulde mīth kor.
- Yakē jam në kēmkun baai ku wenē mēēth nētōk në wël thiōkiic
- Muk apāmkuōtic benē menhdu kā loi rōt ya gōt, të yen puōu yōk thīn, kōk juēc yīn ya
- Loi ku gät kēet ke muōth
- Gät ka ba ke yōoc tēde aciirde thāt kor ba looi wek ke menhdu.
- Dōm ye ataric dunē në bīdēyo de thiōlnyin, ka në cuōra, kanē telepun de cin. Lo yoi bīdio i kōk ēke looke në mīthkōk në biānde thiōl de 'FUSE' ku gut kē cī gōt 'Watch' tēnoŋ thukulde mīth kor
- Thiānġē rōt në biānde thiōl cōl 'Wiki' ba ya kuën ku tāau kē kōor/wīc thīn



Ajuær de Bëi

Lōm ke ye kē piath ba pandu ēbēn cōk met në kuën ku gäär. Ajuær kōk ke bēl alēu bīk yā:

- Ba mēēthku ka kōc baai gät athōor në thiōlnyin
- Ba biānde thiōl nyin yenē kōc ke jam në rōt bīn key a jam wenē kōc baai ku mēēthku
- Bāk buŋ noŋ biān juēcke kueen në tōk
- Bāk wël ye kōc lēk kē bīk looi të puoc yīn kēdā yōoc bāk ke kueen në tōk aguo kē ŋic ye luui adī
- Bāk kā loi rōt baai ka yān cie weke lo thīn gät piny në apāmkuōtic ka në apāmde thiōlnyin
- Bāk anyīkōōl gōt ku bāk ke kāār të noŋ kōc baai ku mēēth
- Bā wël thiōŋjiic wël ke thēmde nhom, wël liiu në wētīc, kā ye kōc taar nīim, bāk pol në polde wël ku thēmthēm de nhom në tōk
- Bāk lo daai në yōōtke buōkiic ku thurde buōk
- Bāk kē yenē dāai looi nētōk të leer yīn ku gut kē ciē gōt 'Movie' në biānde thiōl de 'FUSE' tēnoŋ thukulde mīth kor
- Bāk apām ye dhōl nyooth kuany cōk të leer week biyic, agut ciē bāk apām cījuiri ye thēe ke cāth nyuōoth ku cīit lēk kōc në yān ke daai ke thāndit.



Thēmde kuën de 'Premier/pimiēr'

Ajuærde thēmde kuën de 'Premier/primiēr' tēnoŋ mīthke thukul tō në Bīktoria ee kueer piath lēu bīn kuën de menhdu yīēk tuēŋ. Mīthke thukul ayeke wæi/deet ee piōu bīk buōk kee 30(thiēr diāk) kueen ka bīk ke tēēkiic ago kī të ciē lueel dēēr. Na puoc menhdu pōc/piōu në kuën, ke ka lēu ba keek kuony bīk athōr tēēkiic në kuën tēnēŋ keek ka kuën wenē keek ku jam në anyīkōōl, wël ka thuraai tō thīn. lo tīŋ ajuærde thēmde kuën de premier tō në <http://www.education.vic.gov.au/prc/default.htm>