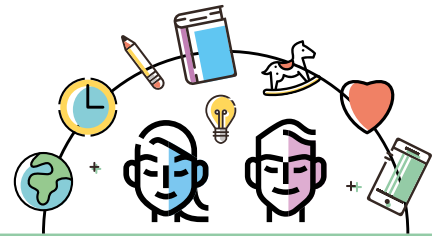


Служба ПП и специальное обучение О программе специального обучения за пять минут



- в помощь родителям

Если обычная форма обучения не приносит нужного результата в отношении вашего ребенка, то у него/нее появляется право участвовать в программе специального обучения.

Примеры элементов специального обучения: Перед учеником ставятся задачи, отличные от целевых показателей обучения для других учащихся; за учеником закрепляется отдельный учитель/ ассистент учителя, который помогает ученику в классе; ученик обеспечивается специально подобранным оборудованием и материалами. Программа специального обучения должна соответствовать потребностями именно вашего ребенка.

Если у вас или в школе возникает беспокойство тем, что процесс обучения вашего ребенка не дает удовлетворительных результатов, то школа должна постараться адаптировать программу под вашего ребенка. Если этого окажется недостаточно, то школа и Психолого-педагогическая служба должны проанализировать ситуацию и посоветовать что нужно ребенку. Школой должно быть принято индивидуальное решение по этому вопросу.

Служба ПП может сотрудничать с другими ведомствами на местном уровне, например, со службой здравоохранения или службой помощи детям, а также на государственном уровне, например, со Statped или психиатрическими службами. Служба ПП несёт ответственность за конфиденциальность личных данных.

Чем занимается Психолого-педагогическая служба (PP-Tjenesten)

Данная служба консультирует школы, муниципалитеты, а также губернскую администрацию по вопросам создания максимально благоприятных условий для детей и подростков с особыми потребностями.

Экспертная оценка

Данный документ составляет Психолого-педагогическая служба, в нем анализируется необходимость предоставления ученику специального обучения, там же даются советы о том, что конкретно следует предложить учащемуся.

Индивидуальное решение

Данный документ - это письмо из школы, в котором определено, имеет ли ученик право на программу специального обучения или нет, а также приводится содержание такой программы. Вы всегда можете обжаловать подобное индивидуальное решение.

Индивидуальный план обучения (10P)

В индивидуальном плане обучения должны быть зафиксированы цели и содержание специального обучения. Индивидуальный план обучения является рабочим инструментом для преподавателей.

На что я могу рассчитывать от школы?

Школа должна

- обеспечивать соблюдение интересов ребёнка;
- привлечь вас к процессу и узнать ваше мнение прежде, чем принимать решения, касающиеся вашего ребенка;
- проводить беседы с родителями и создавать необходимое для ребёнка планирование;
- проанализировать потребность вашего ребенка в программе специального обучения;
- обратиться в Психолого-педагогическую службу с просьбой о проведении экспертной оценки, если вы попросите об этом, и если школа сочтет, что ребенку необходимо перейти на специальное обучение;
- принять индивидуальное решение о том, нужно ли учащемуся специальное обучение, и в чем оно должно выражаться;
- составить индивидуальный план обучения (10Р);
- предоставить учащемуся программу специального обучения, которая определена в индивидуальном решении и индивидуальном плане обучения (10Р);
- ежегодно составлять письменный отчет о выполнении программы специального обучения и о развитии учащегося;
- обеспечивать вам и вашему ребёнку разъяснение, что означает оценка с указанием баллов, а что – без указания баллов прежде, чем вы примите решение;

Что я могу сделать с моей стороны?

Вы, как родитель,

- можете потребовать, чтобы школа проверила потребность вашего ребенка в специальном обучении;
- перед направлением обсудить волнующие вас вопросы со службой ПП и школой
- должны быть вовлечены в процесс, а школа, прежде чем просить Психолого-педагогическую службу о проведении анализа ситуации и исследования, связанных с вашим ребенком, должна заручиться вашим согласием на это;
- должны быть вовлечены в процесс, а школа, прежде чем принимать решение о потребности вашего ребенка в специальном обучении, должна заручиться вашим согласием на это;
- должны получать ежегодный отчет о выполнении программы специального обучения вашего ребенка, а также оценку процесса развития вашего ребенка;
- вправе пожаловаться, если посчитаете, что ваш ребенок не получает необходимого ему/ей специального обучения;
- можете пожаловаться на содержание, способ реализации или организации программы специального обучения;
- можете решить, будет ли ваш ребёнок в средней школе освобождён от оценок с указанием баллов по предметам, которые он или она проходит в курсе специального обучения;

Я желаю получить более подробную информацию!

Более подробно о специальном обучении, школьной среде, работе с родителями и системе правил вы можете ознакомиться www.udir.no/tidliginnsats и www.fubhg.no. Данная информация предоставлена только на норвежском языке.

